

SLAudioDucker на русском

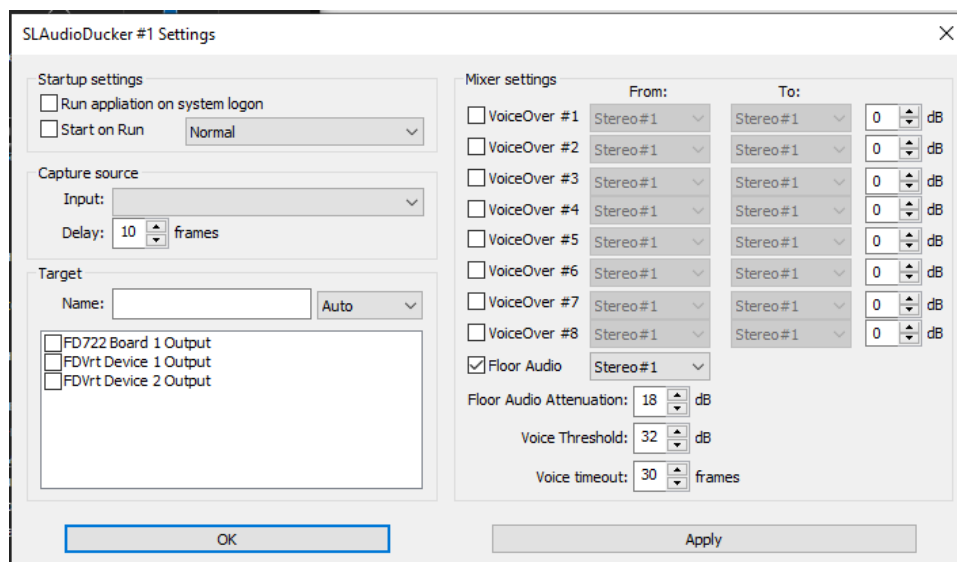
SL Audio Ducker - это приложение для понижения (приглушения) общего фонового звука (internoise) при наличии голосового сигнала. Например, он обычно используется при трансляции одного и того же события с несколькими трансляциями одновременно - есть интершум (комбинированный звук со всех микрофонов в комнате) и несколько синхронных переводов от переводчиков (голоса за кадром). Как только переводчик начинает говорить, громкость интершума автоматически снижается и снова становится громче всякий раз, когда переводчик прекращает говорить.

Запустите приложение из командной строки с параметром «#N», чтобы при необходимости запустить дополнительные экземпляры приложения (где N - номер экземпляра).

При запуске приложение переносится автоматически в системный трей. При нажатии правой кнопки появляется локальное меню со следующими командами:

- Start - начать обработку звука
- Stop - закончить обработку звука
- Restart - перезапуск обработки звука
- Log - отображение статуса обработки звука (статистика)
- Settings - показать окно настроек
- About - показать информацию о программе
- Exit - закончить обработку звука и выйти из экземпляра программы

Для настройки параметров программы и её работы, откройте в локальном меню команду “Settings”:



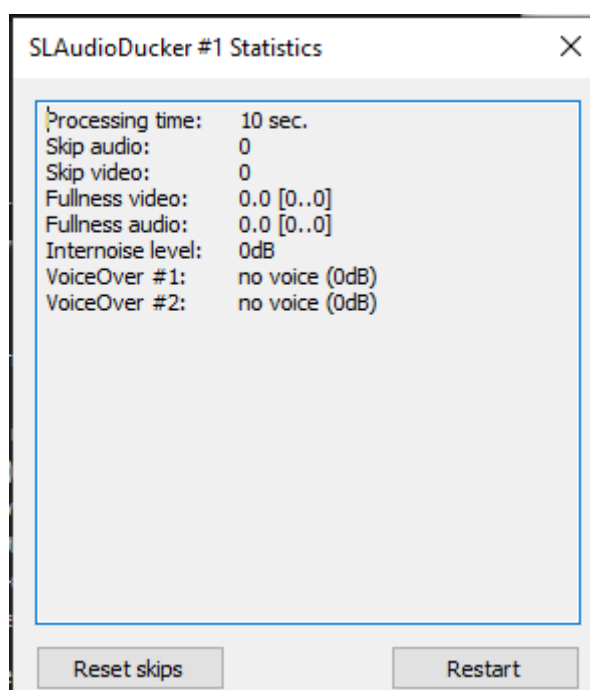
- Группа “Startup settings” предназначена для настройки запуска программы:
 - Параметр «Run application on system logon» позволяет автоматически запускать приложение при запуске ОС.

- Параметр «Start on Run» позволяет выбрать приоритет работы программы: “normal” - нормальный, “above normal” - выше нормального, “highest” - самый высокий, “realtime” - в зависимости от контента
- Группа “Capture source” предназначена для выбора:
 - “Input” - платы и входа, а также именнованного слоя виртуальной карты, NDI-вход и пр.
 - “Delay” - задержка (в кадрах)
- Группа «Target» имеет следующие параметры:
 - “Name” - имя региона, которое появится в качестве дополнительного выхода этого устройства после запуска.
 - Выпадающий список для способа показа этого региона: “Auto” - не менять статус, “Show” - всегда показывать, “Hide” - всегда скрывать
 - Список устройств вывода, из которого нужно выбрать то, на котором должен быть сведен результирующий звук
- Группа «Настройки микшера» позволяет установить, с какой звуковой линии поступает (“From”) закадровый голос и на какую линию поступает (“To”) смешанный голос и “Floor Audio” (“промежуточный шум”), если установлен. Доступно до 8 языковых дорожек. Для “Floor Audio” вы можете установить “Floor Audio Attenuation” (ослабление промежуточного шума) в дБ, “Voice Thresold” (порог голоса, с которого начинается приглушение) в дБ, и “Voice timeout”(задержку), когда он снова становится громче.

P.S. Если “Floor Audio” (“промежуточный шум”) отключен, то приложение работает как простой звуковой микшер.

После изменения всех необходимых настроек, обязательно нужно нажать кнопку “Apply” (Применить)

Окно статистики обработки звука отображается командой «Log...»:



- “processing time” - время обработки (в секундах) после последней команды «Пуск»

- “Skip audio/video” - пропущенные кадры (по видео и аудио)
- “Fullness audio/video” - показывает заполненность выходных фифо - сразу стало видно, когда фифо опустошается до нуля - тогда могут дергаться видео и/или "хрюкать" звук.
- “Internoise level” - громкость общего (фонового) звука (дБ)
- “VoiceOver #N” - режим микширования для каждой активной линии” (голос обнаружен/не обнаружен)